

# 2022년 소상공인 온라인 판로지원사업을 위한 참가 소상공인 모집 공고(수정)

(재)전주정보문화산업진흥원에서는 지역 소상공인의 제조·생산품 판매를 위한 온라인 시장진출(디지털대전환: 오프라인 → 온라인)을 위하여, 지역 소상공인을 대상으로 라이브방송 제작과 상품 소개 페이지 제작지원을 통해 온라인 판로 지원을 다음과 같이 시행하고자 하오니 관심 있는 기업과 지역 소상공인들의 많은 참여 바랍니다.

2022년 03월 22일  
(재)전주정보문화산업진흥원장

## 1 사업개요

- 사업명 : 2022년 소상공인 온라인 판로지원사업  
(라이브방송 제작 및 상품소개 페이지 판로지원사업)
- 사업목적 : 오프라인 판매 중심의 지역 소상공인 상품의 온라인시장 진출 지원을 위해 라이브방송 제작과 상품소개 페이지 제작으로 판로확대 및 판매 활성화
- 지원기간 : 2022. 05 ~ 2022. 11. 30 ※ 신청 시, 2개월 후 지원(예) 3월 신청 시, 5월 지원사업 진행)
- 지원대상

※ (가),(나) 중 택1, 중복 지원 불가

구분	(가) 라이브방송 제작지원	(나) 라이브방송 제품 페이지	(다) 시설·장비 지원
지원	360개사(1개사 당 최대 제품 4개)	60개사(1개사당 최대 제품 4개)	상시

- 지원자격 : 도내·외 소재 온라인 유통이 가능한 소상공인  
(※중소벤처기업부 소상공인 확인서 발급 증빙) 필수

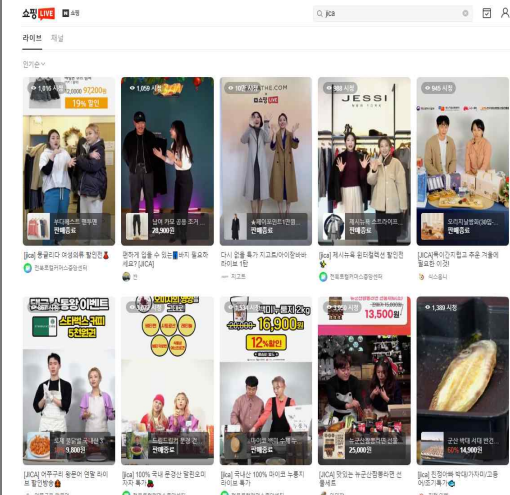
### <최소 준비 요건>

- ① 판매 희망상품의 소개(사진, 가격 포함)가 가능해야 함
- ② 제품에 대한 특허권, 상표권, 실용실안등의 결격사유가 없어야 함
- ③ 사업제품의 경우 경쟁판매자와의 질적, 가격경쟁력 등의 사전조사가 이루어져야 함
- ④ **제품배송을 위한 제품포장 및 물류 유통 루트를 확보하여야 함(택배, 배송방법 등)**
- ⑤ 제품의 퀄리티 확보가 확실하며, 바로 판매가 가능한 제품을 보유해야 함
- ⑥ 반품 등의 하자처리 방법이 수립되어야 함
- ⑦ 제품의 대량주문에 따른, 대량생산이 가능하여야 함
- ⑧ 사회적기업, 여성기업은 필히 서류 제출 시 해당 사항 증빙이 가능하여야 함
- ⑨ 지원사업 진행 후, 설문조사 진행에 필히 응해야 하며, 후기영상 제작 진행할 수 있음
- ⑩ 지원사업 신청 시, 필수서류 즉각 제출 가능해야 함

- 지원내용 : (가) 라이브방송 제작 (1회당 30분~60분)  
 (나) 라이브 방송 제품 페이지  
 (다) 소상공인 자체라이브 방송 지원
- 방송채널 : 그립(Grip), 네이버 등

※ 디지털커머سر란,

- ☞ 전자(온라인) 상거래를 뜻하며, 코로나19로 비대면이 활성화되면서 최근 급부상한 '라이브커머스' 를 예시로 들을 수 있음
- ☞ 라이브커머سر란, 소비자와 판매자가 채팅으로 소통하면서 상품을 소개하는 실시간 동영상 스트리밍 방송
- ☞ 대표적인 라이브커머스 플랫폼으로 네이버 '쇼핑라이브', 쿠팡 '쿠팡라이브', 카카오 '그립라이브', 티몬 '티비온라이브' 등



## 2 모집 요강

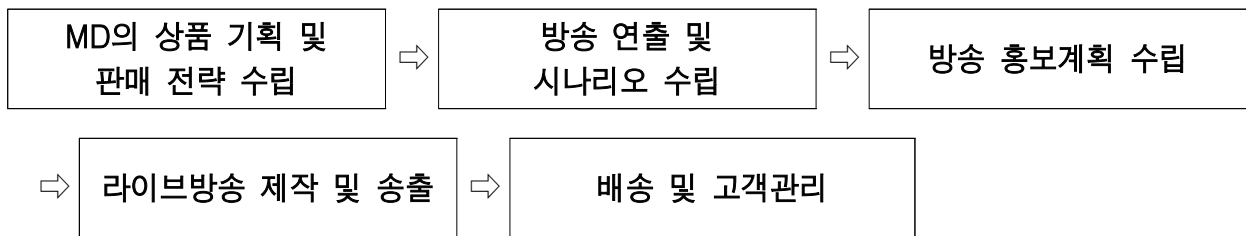
※ (가),(나)중 택1, 중복 지원 불가

구분	(가) 라이브방송 제작	(나) 라이브방송 제품 페이지	(다) 시설·장비 지원
모집대상	자사상품을 보유하고 있는 소상공인(※전라북도 소상공인 우선순위)		
모집기간	2022년 3월 ~ 2022년 11월		
지원품목	<input type="checkbox"/> 푸드 <input type="checkbox"/> 농산품 <input type="checkbox"/> 패션&뷰티 <input type="checkbox"/> 소품&핸드메이드 <input type="checkbox"/> 기타		
지원대상	약 360개사	약 60개사	상시
지원내용	<b>라이브 방송 제작 1회</b>	<b>라이브방송 상세페이지 제작</b>	<b>소상공인 자체라이브 방송 제작지원</b>
	· 1회 방송은 30분~60분 · 1회 방송시 최대 4개 상품 노출	· 1회 제작 시 최대 4개 상품 노출 · 상품종별 페이지 디자인 4개 이하 또는 통합페이지 · 공통페이지(회사소개, 안내사항, 물류배송 등)	· 소상공인 자체 채널 보유자에 한함 · 소상공인 라이브 자체 방송 진행 시 필요한 스튜디오, 촬영장비 지원 (디지털커머스 전문기관 스튜디오 이용)
제작기간	신청 시, 당월 마감, 2개월 후 제작 지원 진행 <b>(2022년 3월 신청 시, 2022년. 05월 이후 진행을 원칙으로 함)</b>		스튜디오 예약 현황에 따라 스케줄 조정 진행
선발방법	참가신청서 접수 → 서류심사 → 참여 소상공인 선발		참가신청서 접수 → 참여 소상공인 선발
제출서류	<b>· (필수)소상공인 확인서(중소벤처기업부 인증)</b> · 사업자등록증 사본 · 통신판매업신고증 사본 · 참가신청서		
* 소상공인 확인서 (중소벤처기업부에서 발급한 증서만 가능) 소상공인확인서 발급사이트 <a href="http://www.sminfo.mss.go.kr">www.sminfo.mss.go.kr</a>			

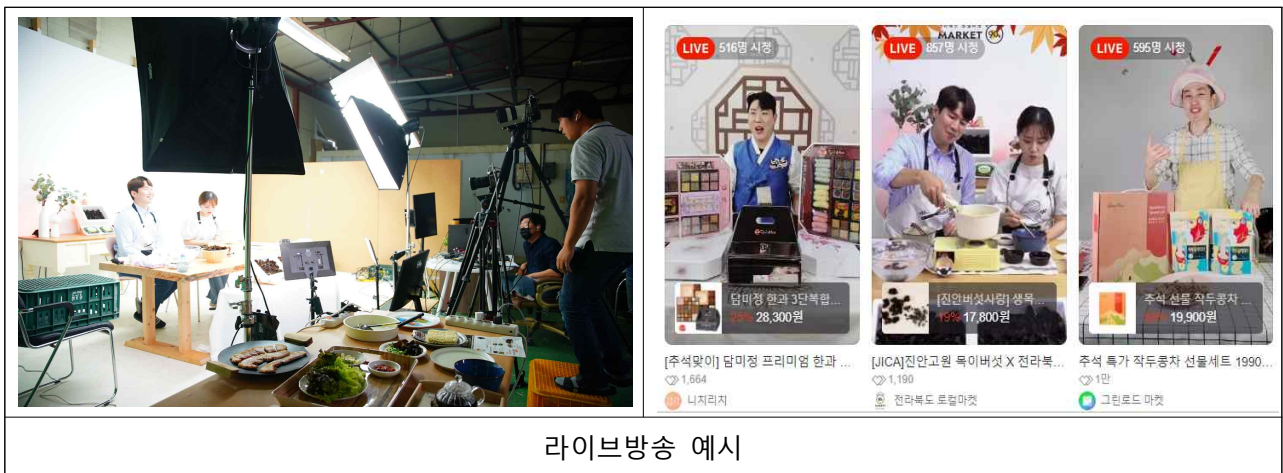
### 3 지원 세부내용

#### (가) 라이브방송 제작 지원

- 지원내용 : 소담스퀘어 전주(전주시 덕진구 서귀로 107)스튜디오에서 촬영을 기본으로 하며, 상품소개페이지가 있는 소상공인 대상 라이브 커머스방송 제작지원
- 제작방식 : 라이브커머스 전문기업 직접 제작
- 방송채널 : 그립(Grip), 네이버(NAVER) 등 \*그립으로 우선배정 될 수 있음.
- 판매 플랫폼 : 그립(Grip), 네이버 플랫폼 등  
전문기관 안내채널 또는 전문기업 채널 송출(협의 가능)
- 방송회수 : 1회 방송(중복지원X)
- 방송분량 : 30분 ~ 60분
- 노출상품 : 최대 4개 상품까지 가능  
※ 상품의 용량(사이즈)의 차이는 1개 상품/상품의 재료, 맛 등의 차이와 용량이 다를 경우 2개 상품  
ex) 파인키워칭의 500ml, 1L → 1개 상품 / 레몬청500ml, 자몽청 1L → 2개 상품
- 진행절차



※ 배송 및 고객관리 : 소상공인이 직접 운영함



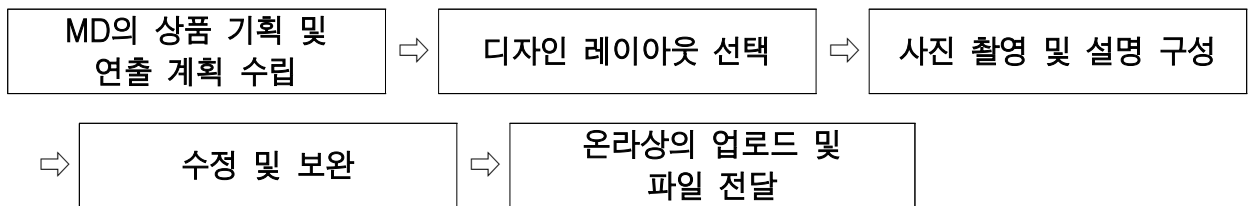
라이브방송 예시

(나) 라이브방송 제품 페이지 제작 지원

- 지원내용 : 제품 상세페이지 제작이 필요한 소상공인 대상, 콘텐츠제작 전문가와의 제작기획을 통해 라이브방송 진행 온라인 상품 상세페이지 제작을 위한 사진 촬영 및 편집 진행

※ 홈페이지 제작지원이 아님, 라이브방송 및 온라인 판매를 위한 상품 소개 페이지 제작임

- 제작방식 : 전문기업 직접 제작지원
- 제작내용 : 온라인상의 상품 소개 페이지(디자인, 제품사진촬영)제작
- 노출상품 : 최대 4개 상품까지 가능
- 진행절차

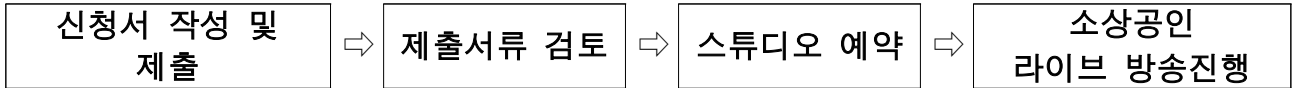


라이브방송 제품 페이지 예시		



(다) 소상공인 시설·장비 지원

- 지원내용 : 자체 라이브방송 채널(계정)을 보유/운영하는 소상공인들을 대상으로 라이브방송 진행을 위한 촬영 스튜디오 및 장비 지원
- 제작방식 : 소상공인 자체 라이브 제작
- 노출상품 : 최대 4개 상품까지 가능
- 진행절차



※ 스튜디오에서는 가장 기본적인 인테리어 소품과 사용가능한 소품 제공

※ 스튜디오5의 경우 소상공인이 준비한 제품으로 연출하여 라이브 방송 진행 가능



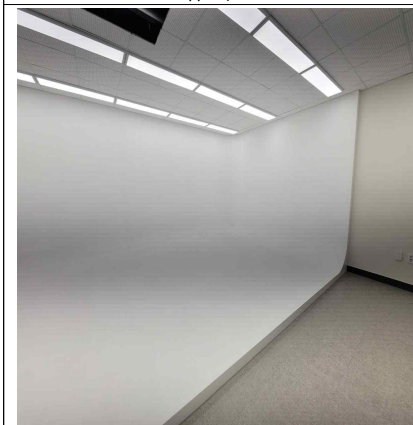
스튜디오1



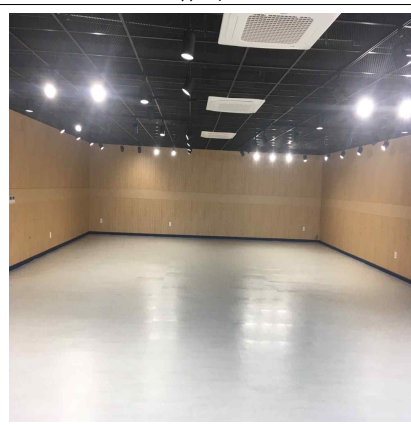
스튜디오2



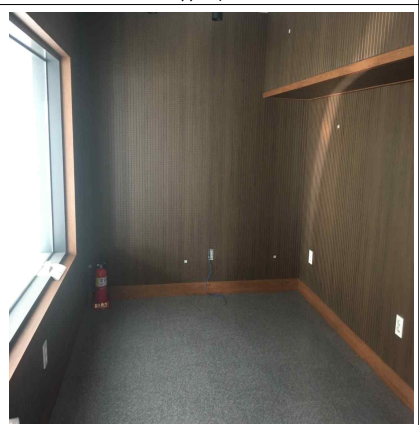
스튜디오3



스튜디오4



스튜디오5



녹음스튜디오

## 4 진행 절차

참가자 모집	서류심사	제작지원	사후지원
이메일 접수	심사기준에 따라 참여기업 선정	- 라이브방송 제작 - 라이브방송 제품 페이지	연중
참가신청서, 증빙서류			프로모션 참여
2022.03 ~ 2022.11 (상시접수)	모집 후 당월 신청 마감 후, 기업 선정 (최대 2-3주 소요)	2022.05 ~ 2022.11.30	2022. 05 ~ 2022. 12.15

※ 증빙서류 : 소상공인 확인서(중기부인증만 허용), 사업자등록증, 통신판매업신고증 사본  
서류 미비 시, 지원 불가

## 5 평가항목

### (가) 소상공인 선정 평가 기준

※ 진흥원 평가항목 추가변경 가능

지원분야	평가기준	항목	세부항목(요소)
(가) 라이브방송 제작지원	라이브커머스 방송적합성	기호성 만족도	맛/기능/성능/효과/디자인 등 만족도
		결격사유 여부	특허권, 상표권, 실용실안 등 방송 진행에 결격사유 없음
		경쟁력	구성/가격의 합리성 및 경쟁력
		차별성	기존 상품 대비 차별성 보유 정도
		신뢰성	생산 및 품질관리 신뢰도
		소구포인트	고객 입장에서의 구매 매력도
		장비 운용	스튜디오 및 장비 운용 가능 여부
(나) 라이브방송 제품페이지	디지털콘텐츠 제작 적합성	디지털콘텐츠	상품의 디지털콘텐츠 보유 여부
		신뢰성	생산 및 품질 관리 신뢰도

※ 해당평가는 진흥원 사정에 따라 내부 또는 외부위원으로 진행 될 수 있음.

※ 지원사업 진행 후, 만족도조사 필수 참여

※ 전문기관 스튜디오 사용 이후 인터뷰 및 후기영상 제작에 참여 가능  
(후기영상 제작 및 업로드 시, 소정의 상품 제공 예정)

(나) 소상공인 자체 체크리스트(신청서 제출 시 제출\_신청서양식 포함)

항목	질문	체크 항목
1.최소요건	필수 서류 즉시 제출여부	1.신분증 2.사업자등록증 3.통신판매업신고증 4.소상공인확인서(중기부인증)
2.라이브커머스/ 라이브방송 제품 페이지 진행가능	필수 서류가 다 갖춰져 있는가?	1.예 2.아니오
	사업체 소유의 온라인 스토어가 있는가?(네이버/그립 등)	1.예 2.아니오 ※없을시, 진흥원 또는 제작지원사 통한 라이브방송 진행
	등록된 스마트스토어에 라이브커머스를 위한 온라인 제품 상세 페이지 보유하고 있는가?	1.예 2.아니오 ※ 없을시, 온라인상세페이지 제작지원 사업 안내 진행
	라이브 방송 진행 시, 제품 판매가 이뤄지면 배송 가능한 물량이 보장되는가?	1.예 2.아니오
	판매 진행 시, 배송 보장 가능한가?	1.예 2.아니오
	라이브방송과 관련하여 저작권 및 법령에 문제가 될 소지가 없는가?	1.예 2.아니오
	소상공인 자체 라이브방송 (대표자)가 방송을 진행할 것인가?	1.예 2.아니오 ※쇼호스트 연결 후, 방송 진행 연계 (쇼호스트와 일정 조율)
3. 스튜디오 대여	스튜디오 대여(예약)가능 일정 확인 후, 방송 진행	1.예 2.아니오

## 6 접수 안내

- 접수기간 : 2022년 03월 24일(목) ~ 2022년 11월
- 접수처 : 이메일접수([jica@jica.or.kr](mailto:jica@jica.or.kr)) ※우편 및 방문접수 불가
- 문의 : 콘텐츠사업단 디지털전환팀 ☎063-281-4142~4144


홈 로그인 회원가입 사이트맵 + T -

중소기업현황
중소기업 범위
중소기업확인서 발급신청
고객센터

### 중소기업현황정보시스템

중소기업 확인서는 영리기업 또는 비영리 사회적기업을 대상으로 적용하며, 규모기준과 독립성기준을 모두 충족해야 합니다.

중소기업 범위 확인
>

아이디저장  

로그인

아이디찾기
비밀번호찾기
회원가입

중소벤처24 EasyPass
→

중소기업확인서 발급 절차는 자료제출 → 신청서 작성 · 제출 순입니다. 반드시 STEP 01 ~ STEP 05 순서로 **클릭**하여 진행하시기 바랍니다.

STEP 01



온라인  
자료제출

STEP 02



제출자료  
조회

STEP 03



신청서  
작성

STEP 04



진행상황  
확인

STEP 05



확인서  
출력/수정


챗봇

중소기업현황정보시스템 접속

STEP 01



온라인  
자료제출

STEP 02



제출자료  
조회

STEP 03



신청서  
작성

STEP 04



진행상황  
확인

STEP 05



확인서  
출력/수정

반드시, 순서대로 클릭하여 자료 제출 후 신청서 작성

### 중소기업확인서 발 급신청

- 발급절차 안내
- 온라인 자료제출
- 제출자료 조회
- 신청서 작성
- 진행상황 확인
- 확인서 출력/수정
- 발급문의 안내

### 신청서 작성

- [공지사항의(중소기업확인서\_자료제출, 신청서작성 화면 캡처해뉴얼)을 참고하시기 바랍니다.
- 자료제출 후 신청서 작성 가능합니다.  
(직전. 당해 창업, 분할, 합병, 간판장부, 관계기업 보유기업 등 예외)



개인 사업자

신청서작성하기



법인 사업자

신청서작성하기

사업자 선택 후 약관 전체 동의 → '확인' 클릭



약관 전체 동의 후 확인 클릭 시, '연결하려는 페이지 오류' 발생 → [나의 정보]에서  
기업정보 입력 후 재접속

### 신청기업 기본정보 입력

기업유형 : 개인기업으로 고정  
 본점사업자등록일 : 사업자등록증명원 상의 “사업자등록일”  
 최근사업기간말일 : 2021-12-31 (고정)  
 확인서 용도 : 공공입찰용 / 공공입찰용+그 외 / 그 이외 中 선택

### 주요재무정보 입력

매출액 : 신청일이 창업 일로부터 12개월 이상인 경우 / 12개월 미만인 경우 에 따라 계산 하여 입력.  
 (아직 매출 발생이 하나도 없는 경우 '1' 이라도 입력.)  
 - 자산총액: 자본금, 사업초기 비용 등으로 대략적으로 산정 가능한 금액 입력.  
 \* <천원 단위> : 숫자 입력시 상단에 한글로 함께 표기되니 반드시 확인하여 입력 바람.

상시근로자 : 신청일이 창업일로부터 12 개월 이상인 경우 / 12개월 미만인 경우에 따라 계산 하여 입력.  
 - 4대보험 적용되어 근로소득 원천세 신고하는 정규직 직원만 입력.  
 - (일용직, 아르바이트 직원 제외) 직원이 없는 경우 '0' 입력.

신청자 정보 입력 이후, 저장 → 저장 → 신청서 제출 클릭  
 기업규모에 따라 중기업 / 소기업 / 소기업(소상공인)으로 표기됨.  
 확인서 발급완료 버튼 클릭 시 출력페이지 이동

온라인제출이 불가능할 시, 중소기업 확인서 발급(전북 중소벤처기업청) 연락 및 발급  
 ☎ 063-210-6400,6148  
 ☞ (54966) 전북 전주시 완산구 서원로 77 전북지방 중소벤처기업청 조정협력과 중소기업확인서담당